

PROTECTGLOBAL.COM

INFORMACIÓN IMPORTANTE PARA LOS USUARIOS



SECURED IN SECONDS

Contenido

Antes de utilizarlo	Página 4
Activación.	Página 5
Limpieza y mantenimiento.	Página 6
Un producto seguro y garantizado	Página 7
Qué significan los LED	Página 8
Advertencias	Página 9
Instrucciones para prevenir la activación involuntaria	Página 10
Instrucciones para la activación intencional	Página 11
Interacción entre la Seguridad por Niebla y los sistemas de alarma contra incendios.	Página 11
Mantenimiento anual	Página 12
El consumo de energía	Página 12

Un cañón de niebla PROTECT detiene al ladrón en segundos

Gracias por comprar un Cañón de Niebla PROTECT. Estas instrucciones están destinados a los usuarios de nuestros cañones de niebla, así como a los instaladores y a los responsables de seguridad. Por favor, léalas atentamente para garantizar la máxima seguridad y el funcionamiento correcto del producto.

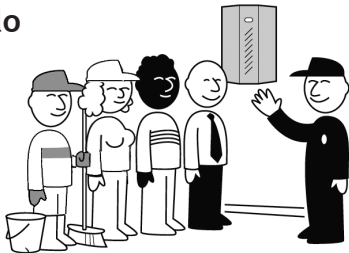
PROTECT A/S es una empresa de propiedad totalmente danesa, cuyas oficinas centrales se encuentra en Aarhus y sus instalaciones de producción están en Letonia. PROTECT es el mayor fabricante mundial de cañones de niebla y distribuye sus productos en más de 50 países.

Un cañón de niebla está destinado a evitar el robo. Un cañón de niebla es un generador que utiliza un elemento calefactor para convertir un líquido inofensivo en una espesa nube de niebla seca y blanca. Esta niebla tiene un efecto desorientador. No se puede robar lo que no se puede ver. La Seguridad por Niebla PROTECT ayuda a prevenir los robos, y el vandalismo.

¡ATENCIÓN! Los cañones de niebla PROTECT y el mantenimiento de los mismos debe de realizarse exclusivamente por instaladores de seguridad o electricistas. Para obtener información adicional, visite protectglobal.com.

Antes de utilizarlo

Tenga en cuenta que antes de proceder a la instalación que, para poder garantizar la correcta instalación y el funcionamiento y mantenimiento de los Cañones de Niebla, debe haber recibido la oportuna formación técnica por parte del fabricante.



¡RECUERDE!

Recuerde que Ud. o su Instalador de Seguridad deben informar a la policía y a los bomberos de que se ha instalado un Sistema de Seguridad por Niebla

Si tiene vecinos, informarles también.



Su Instalador de Seguridad debe recordar poner los adhesivos de advertencia en puertas y ventanas. Estos adhesivos ayudan a prevenir robos, y advierten al personal de limpieza y a otras personas.

Le recomendamos que suscriba un acuerdo de servicio anual de mantenimiento con su Instalador de Seguridad.

Funcionamiento

El cañón de niebla se ceba en el momento que se activa el sistema de alarma. Tan pronto como se accede al área de seguridad tanto la alarma como el cañón de niebla se activarán.

Cuando desconecte la alarma, el cañón de niebla se desconectará automáticamente.

PROTECT Xtratus	= 8 min.
PROTECT FOQUS	= 7 min.
PROTECT QUMULUS	= 8-10 min.
PROTECT 600i	= 10-15 min.
PROTECT 1100i	= 20-25 min.*
PROTECT 2200i	= 35-40 min.*

**Le recomendamos que mantenga el cañón de niebla conectado 24/7.*

Dependiendo de la instalación y del modelo del cañón de niebla, el calentamiento de este puede tardar hasta 45 minutos. En tanto el cañón no este caliente no generará niebla, por lo que le recomendamos que mantenga su cañón de niebla caliente en todo momento, de manera que

puedan generar niebla siempre que sea necesario.

Cada cañón de niebla debe ser controlado por el Instalador de Seguridad o por su Centro Control de manera que puedan verifi carse la activación del Cañón o las posibles incidencias.

Los tiempos de disparo deben ser programados con antelación por el Instalador de Seguridad y debe asegurarse de que se reemplaza el contenedor de fluido siempre que se requiera. Ud. mismo puede reemplazar el contenedor de fluido en los cañones PROTECT QUMULUS (fabricados después del 1 de septiembre de 2014), así como en los cañones PROTECT Xtratus.



QUMULUS

Escanee los códigos con un teléfono inteligente para saber cómo reemplazar el contenedor de fluido en un modelo QUMULUS fabricado después del 1 de septiembre de 2014 o en un Xtratus.



Xtratus

Limpieza y mantenimiento

Limpie los cañones de niebla PROTECT sólo con un paño húmedo y sin ningún producto de limpieza ni productos químicos ni disolventes.

Si no aireó las instalaciones antes de haber transcurrido 1 hora, después de la activación del cañón de niebla, deberá limpiar todas las superficies horizontales de la estancia con un paño húmedo sin ningún producto de limpieza, ni productos químicos o disolventes.

Para más información vea las páginas 10 y 11.

Los usuarios finales pueden cambiar el contenedor de fluido en los cañones PROTECT QUMULUS fabricados después del 1 de septiembre de 2014. Lo mismo que en PROTECT Xtratus.

Los contenedores de fluido en todos los demás modelos solo deben ser reemplazados por un Instalador de Seguridad autorizado.

Para más detalles, ver la sección “Funcionamiento” de estas instrucciones.

Un producto seguro y garantizado

Los productos PROTECT están etiquetados con el marcado CE y cumplen con las normas de la UE relativas a los cañones de Seguridad por Niebla. Esto significa que los instaladores y usuarios del equipo pueden estar seguros de que están trabajando con un producto totalmente seguro. Descubra más en la sección 'Advertencias' de estas instrucciones.

Varios laboratorios de pruebas en Dinamarca y en el extranjero (incluidos Det Norske Veritas, el Instituto Tecnológico Danés y Eurofins) han probado y aprobado los productos PROTECT, y han confirmado que la niebla es completamente inofensiva para las personas, los animales, los dispositivos electrónicos y el mobiliario. Puede ver los certificados en protectglobal.com.

Además los cañones de niebla PROTECT son totalmente fiables y tienen una garantía de hasta cinco años*.



**Los productos tienen una garantía estándar de 2 años. Una vez se realiza el registro on-line la garantía se extiende a 5 años (excepto Xtratus) sin ningún coste adicional. Siga siempre las instrucciones del fabricante.*



Los productos PROTECT han sido testados por laboratorios de pruebas de acuerdo con los estándares establecidos por la UE.

Qué significan los LED *

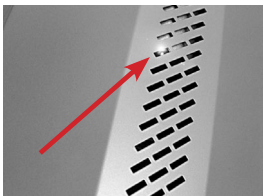
Bajo nivel de fluido: Cuando el nivel de fluido es bajo Los cañones de niebla PROTECT emiten sonidos ('Bips') y señales visuales (LED amarillo intermitente en el panel frontal).

Descripción general de las señales LED:

- El LED verde parpadea cuando el cañón de niebla está conectado a una fuente de alimentación. El LED verde permanece encendido cuando el cañón de niebla está lo suficientemente caliente y listo para generar niebla.
- Como se mencionó anteriormente, el LED amarillo parpadeará en caso de bajo nivel fluido.
- Todos los LED se apagan cuando la alarma está conectada
- LED rojo:
 - Un flash cada 10 segundos significa interrupción del suministro eléctrico**
 - Tres flashes cada 10 segundos indica una señal recibida desde la alarma de incendio*
 - Cuatro flashes cada 10 segundos significa carga baja la batería**
 - Parpadeo constante: error grave que requiere intervención del instalador*

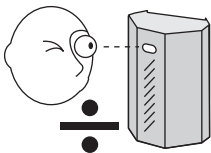
* *Diodos para Xtratus: Ver página 21 del manual Xtratus*

** *Requiere una visita de servicio. Contacte con el instalador*

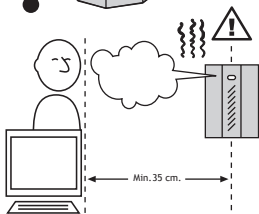


Advertencias

No toque la boquilla, ya que puede alcanzar altas temperaturas y causar quemaduras. Nunca mire directamente a la boquilla.



No coloque nada frente al cañón de niebla. Le recomendamos Guardar una distancia de seguridad de al menos 35 cm.



Los cañones de niebla PROTECT tienen grado de protección IP para uso en interiores, por lo tanto, no deben exponerse al agua ni a la humedad.

Si el fluido se derrama - en forma de goteos o salpicaduras del fluido - debe remplazarse

el contenedor de fluido o el cañón inmediatamente para evitar posibles resbalones.

El fluido de niebla es una mezcla de agua y glicol, por tanto no debe ingerirse. Asegúrese de guardar el fluido fuera del alcance de los niños y las mascotas. En caso de que se ingiera una gran cantidad de fluido, contacte con un médico inmediatamente. En caso de contacto con los ojos, enjuáguelos inmediatamente con agua limpia durante al menos 15 minutos. En caso de contacto con la piel, lavar a fondo con jabón y enjuagar con agua limpia.

Asegúrese de **NO CONECTAR** el sistema de alarma durante la jornada laboral o mientras el personal está presente en las habitaciones protegidas por la Niebla de Seguridad.

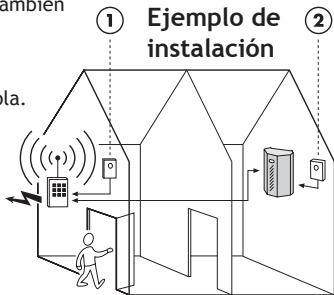
Instrucciones para prevenir la activación involuntaria

Las normas relativas a las instalaciones de Seguridad por Niebla indican que se debe instalar al menos un sensor PIR de verificación para cada cañón de niebla. Estos sensores aseguran que el cañón de niebla se active únicamente cuando el sistema de alarma y el sensor de verificación reciben la señal. De esta manera, es posible activar la alarma sin que se active el cañón de niebla. El cañón sólo se activará si se detecta movimiento en la estancia en la que está instalado y una vez se produzca la verificación del sensor.

Si la Seguridad por Niebla se activa involuntariamente, contacte inmediatamente con su Instalador de Seguridad o con el Centro de Control. También deberá informar a la policía y a los bomberos inmediatamente.

Para evitar lesiones y / o daños a la propiedad, evite acceder a una zona ‘empañada’ hasta que la visibilidad lo permita. Siempre airee las instalaciones al menos 20 minutos después de que se haya activado un cañón de niebla. También le recomendamos airear las instalaciones antes de transcurrida una hora tras la activación de un cañón de niebla. Vea la sección “Limpieza y Mantenimiento” de estas instrucciones.

El sensor (2) es un sensor de “verificación” vinculado directamente con el cañón de niebla.



Instrucciones tras la activación voluntaria

Para evitar encontrarse con el ladrón y el posible riesgo de lesiones físicas, NUNCA acceda a un área “empañada” hasta que no haya visibilidad. Espere hasta que el personal de seguridad haya verificado las instalaciones.

Siempre airee las instalaciones durante al menos 20 minutos después de que un cañón de niebla se haya activado.

Le recomendamos airear las instalaciones antes de transcurrida una hora tras la activación de un cañón de niebla. Vea la sección “Limpieza y Mantenimiento”.

Interacción entre la Seguridad por Niebla y sistemas de alarma contra incendios

Las alarmas contra incendios, los sistemas automáticos de extinción de incendios (salas de servidores) y los sistemas ABDL basados en sensores sensibles a la niebla pueden activarse en caso de que de un disparo de niebla.

También los sensores ION y los sensores ópticos son sensibles a la niebla (90% de las instalaciones). Los sensores térmicos, de fuego y CO no son sensibles a la Niebla de Seguridad.

El servicio de bomberos puede tener derecho a cobrar un sus servicios en caso de falsa alerta si el sistema de alarma contra incendios se activa por cualquier causa que no sea un incendio. Sin embargo, no será así si un transeúnte informa de que sospecha de un incendio a causa de un disparo de niebla.

12 INFORMACIÓN IMPORTANTE PARA LOS USUARIOS

Cuando instale su nuevo Sistema de Seguridad por Niebla en una estancia protegida por un sistema de alarma contra incendios debe solicitar una prueba para verificar la posible interacción de los sistemas.

¡RECUERDE! ¿Han informado Ud. o su Instalador de Seguridad a la policía y al servicio de bomberos de que ha instalado un Sistema de Seguridad por Niebla?

Servicio anual

PROTECT A/S le recomienda que acuerde con su Instalador de Seguridad un Servicio de Mantenimiento anual de su Sistema de Seguridad por Niebla.

Los puntos que deberían incluirse en este servicio de mantenimiento se enumeran en el manual la instalación del cañón de niebla.

La vida útil del fluido de niebla en envases no abiertos es de cinco años a partir de la fecha de fabricación y de dos años desde la fecha de instalación.

Los usuarios finales pueden cambiar el contenedor de fluido en los cañones PROTECT QUMULUS vendidos después del 1 de septiembre de 2014 y en el modelo Xtratus. Los contenedores de fluido en todos los otros modelos PROTECT solo deben ser reemplazados por un Instalador de Seguridad autorizado.



El consumo de energía

Los cañones de niebla PROTECT consumen entre 5 y 10 W cuando el elemento calefactor no está encendido. Si el elemento calefactor está encendido, consumen entre 60 y 80 W, aproximadamente el consumo de un bombilla convencional.

El incumplimiento de las pautas establecidas en este manual eximirá a PROTECT A/S de toda responsabilidad ante cualquier circunstancia que se derive de ello.

Todos los nuestras certificaciones, certificados CE, aprobaciones de productos, etc. se pueden descargar en protectglobal.com.

Para obtener información adicional, comuníquese con su Instalador de Seguridad o visite protectglobal.com.

PROTECT A/S

Hasselager Centervej 5 · DK-8260 Viby J · Tel.: (+45) 86 72 18 81
info@protectglobal.com · protectglobal.com